

PROGNOZA ODDZIAŁYWANIA NA ŚRODOWISKO

**USTALEŃ ZMIANY MIEJSCOWEGO PLANU
ZAGOSPODAROWANIA PRZESTRZENNEGO
DLA OBSZARÓW POŁOŻONYCH W OBREBACH GEODEZYJNYCH
CHORZENICE, DĄBRÓWKA, SULMIERZYCE, ELIGIÓW**

Łask, dnia 25 maja 2022 r.

SKŁAD ZESPOŁU AUTORSKIEGO:

mgr inż. PIOTR ULRICH

"UNIGLOB"
Piotr Ulrich
98-100 Łask Ostrów Osiedle 119
tel. 43 672 00 01, kom. 604 050 023
NIP 831-111-32-65 REGON 731495754

Piotr Ulrich 
mgr inż.
posiada kwalifikacje do wykonywania zawodu inżyniera
na terytorium RP uzyskane na podstawie ustawy z dnia
15 grudnia 2000 r. o samostanowieniu zawodów inżynierskich
Inżynier budownictwa dróg i kolejek

Spis treści

| | |
|---|-----------|
| 1. WPROWADZENIE | 5 |
| a. Przedmiot, zakres i cele prognozy oddziaływania na środowisko | 5 |
| b. Informacje o metodach zastosowanych przy sporządzaniu prognozy oraz jej powiązaniach z innymi dokumentami..... | 7 |
| c. Udział społeczeństwa w opracowaniu prognozy oddziaływania na środowisko | 8 |
| d. Informacje o głównych celach, zawartości oraz powiązaniach miejscowego planu zagospodarowania przestrzennego z innymi dokumentami..... | 8 |
| e. Informacje zawarte w prognozach oddziaływania na środowisko sporządzonych dla przyjętych dokumentów powiązanych przedmiotowym projektem planu | 10 |
| 2. ANALIZA I OCENA STANU ŚRODOWISKA, W TYM NA OBSZARACH OBJĘTYCH PRZEWIDYWANYM ZNACZĄCYM ODDZIAŁYWANIEM | 10 |
| 3. OKREŚLENIE, ANALIZA I OCENA ISTNIEJĄCYCH PROBLEMÓW OCHRONY ŚRODOWISKA ISTOTNYCH Z PUNKTU WIDZENIA PROJEKTOWANEGO DOKUMENTU, W SZCZEGÓLNOŚCI DOTYCZĄCYCH OBSZARÓW CHRONIONYCH | 16 |
| 4. ANALIZA I OCENA CELÓW OCHRONY ŚRODOWISKA USTANOWIONYCH NA SZCZEBLU MIĘDZYNARODOWYM ALBO KRAJOWYM, ISTOTNYCH Z PUNKTU WIDZENIA PROJEKTOWANEGO DOKUMENTU..... | 19 |
| 5. PRZEDSTAWIENIE ROZWIĄZAŃ FUNKCJONALNO-PRZESTRZENNYCH I INNYCH USTALEŃ ZAWARTYCH W PROJEKCIE MIEJSCOWEGO PLANU ZAGOSPODAROWANIA PRZESTRZENNEGO | 23 |
| a. Informacje o głównych celach, zawartości oraz powiązaniach miejscowego planu zagospodarowania przestrzennego z innymi dokumentami..... | 23 |
| b. Projektowane zagospodarowanie terenów..... | 24 |
| c. Zgodność z przepisami dotyczącymi ochrony środowiska i ochrony przyrody | 24 |
| d. Ochrona różnorodności biologicznej | 24 |
| e. Projektowane zagospodarowanie wynikające z potrzeb ochrony zabytków środowiska kulturowego | 25 |
| f. Adaptacja do zmian klimatu..... | 26 |
| 6. OKREŚLENIE, ANALIZA I OCENA PRZEWIDYWANEGO ZNACZĄCEGO ODDZIAŁYWANIA | 27 |
| 7. WPŁYW USTALEŃ PROJEKTU MIEJSCOWEGO PLANU ZAGOSPODAROWANIA PRZESTRZENNEGO NA POSZCZEGÓLNE ELEMENTY ŚRODOWISKA PRZYRODNICZEGO | 27 |
| 8. PRZEDSTAWIENIE ROZWIĄZAŃ MAJĄCYCH NA CELU ZAPOBIEGANIE, OGRANICZANIE LUB KOMPENSACJĘ PRZYRODNICZĄ NEGATYWNYCH ODDZIAŁYWAŃ NA ŚRODOWISKO, MOGĄCYCH BYĆ REZULTATEM REALIZACJI PROJEKTOWANEGO DOKUMENTU..... | 28 |
| 9. PRZEDSTAWIENIE ROZWIĄZAŃ ALTERNATYWNYCH DO ROZWIĄZAŃ ZAWARTYCH W PROJEKTOWANYM DOKUMENCIE WRAZ Z UZASADNIENIEM ICH WYBORU | 28 |

| | |
|---|-----------|
| 10. TRUDNOŚCI WYNIKAJĄCE Z NIEDOSTATKÓW TECHNIKI LUB LUK WE WSPÓŁCZESNEJ WIEDZY, JAKIE NAPOTKANO OPRACOWUJĄC RAPORT. | 28 |
| 11. INFORMACJE O MOŻLIWYM TRANSGRANICZNYM ODDZIAŁYWANIU NA ŚRODOWISKO. | 29 |
| 12. POTENCJALNE ZMIANY W ŚRODOWISKU W PRZYPADKU BRAKU REALIZACJI POSTANOWIEŃ PROJEKTOWANEGO DOKUMENTU | 29 |
| 13. PROPOZYCJE DOTYCZĄCE PRZEWIDYWANYCH METOD ANALIZY SKUTKÓW REALIZACJI POSTANOWIEŃ PROJEKTOWANEGO DOKUMENTU ORAZ CZĘSTOTLIWOŚCI JEJ PRZEPROWADZANIA..... | 29 |
| 14. STRESZCZENIE W JĘZYKU NIESPECJALISTYCZNYM..... | 29 |

1. WPROWADZENIE

Obowiązek sporządzenia prognozy oddziaływania na środowisko miejscowego planu zagospodarowania przestrzennego wynika z art. 3 ust. 1 pkt. 14, art. 46 oraz art. 51 ustawy z dnia 3 października 2008 r. o udostępnianiu informacji o środowisku i jego ochronie, udziale społeczeństwa w ochronie środowiska oraz o ocenach oddziaływania na środowisko (tekst jednolity: Dz. U. z 2021 r. poz. 2373 z późn. zm.). Niniejsze opracowanie sporządzone jest w ramach procedury przeprowadzenia strategicznej oceny oddziaływania na środowisko, która w systemie polskiego prawa jest jednym z podstawowych elementów oceny potencjalnych przekształceń środowiska wynikających z projektowanego zagospodarowania terenu wyznaczonego w planie.

Na obowiązek sporządzenia prognozy oddziaływania na środowisko dotyczącej planu miejscowego wskazuje również art. 17 pkt 4 ustawy z dnia 27 marca 2003 r. o planowaniu i zagospodarowaniu przestrzennym (tekst jednolity: Dz. U. z 2022 r. poz. 503), zgodnie z którym wójt, burmistrz albo prezydent miasta sporządza plan miejscowy wraz z prognozą oddziaływania na środowisko.

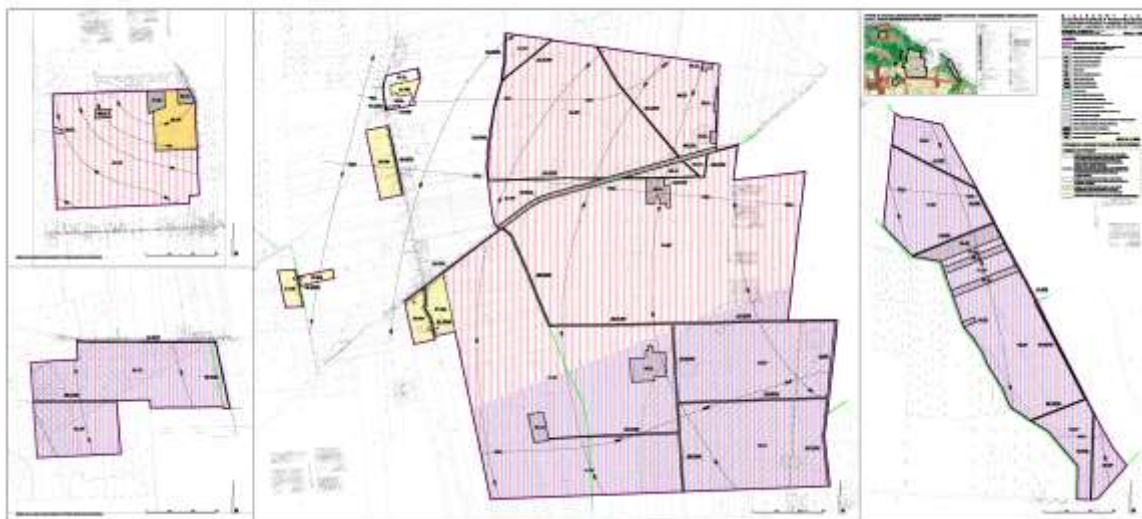
W dalszych rozdziałach niniejszej prognozy, dla uproszczenia, posłużono się niekiedy pojęciem „projektu planu” jednak w tym przypadku chodzi o projekt zmiany planu.

a. Przedmiot, zakres i cele prognozy oddziaływania na środowisko

Przedmiotem zmiany planu miejscowego, której dotyczy niniejsza prognoza są zapisy tekstu planu dotyczące zaopatrzenia w gaz, w szczególności dopuszczenia zasilania z sieci gazowej.

Zmianie nie uległ rysunek planu - załącznik do Uchwały Nr XXXVII/283/2013 Rady Gminy w Sulmierzycach z dnia 28 listopada 2013 r.

Lokalizację obszaru objętego zmianą planu miejscowego jest obszar położony w obrębach geodezyjnych Chorzenice, Dąbrówka, Sulmierzyce, Eligiów przedstawia załącznik do Uchwały Nr XXXVII/283/2013 Rady Gminy w Sulmierzycach z dnia 28 listopada 2013 r.



Przedmiotem opracowania jest prognoza oddziaływania na środowisko przyrodnicze ustaleń zmiany miejscowego planu zagospodarowania przestrzennego dla obszarów położonych w obrębach geodezyjnych Chorzenice, Dąbrówka, Sulmierzyce, Eligiów. Jej zakres jest zgodny z art. 51 oraz 52 ustawy z dnia 3 października 2008 r. o udostępnianiu informacji o środowisku i jego ochronie, udziale społeczeństwa w ochronie środowiska oraz o ocenach oddziaływania na środowisko (Dz. U. z 2021 r. poz. 2373 z późn. zm.).

Głównym celem niniejszego opracowania – prognozy – jest wstępne określenie wpływu i zakresu potencjalnych zmian w środowisku i warunkach życia mieszkańców, wywołanych realizacją ustaleń projektowanego dokumentu, dokonanie oceny czy jego zapisy nie naruszają idei zrównoważonego rozwoju zapewniających zachowanie prawidłowej gospodarki zasobami naturalnymi dla obecnych i przyszłych pokoleń oraz wskazanie metod zmniejszenia lub wykluczenia uciążliwości dla środowiska wynikających z realizacji działań zawartych w miejscowym planie zagospodarowania przestrzennego.

Do pozostałych celów zalicza się:

- ocenę możliwości oddziaływań transgranicznych,
- identyfikację obszarów objętych przewidywanym znaczącym oddziaływaniem na środowisko i jego elementy składowe,

- ocenę na ile zaproponowane rozwiązania pozwolą wzbogacić lub odtworzyć obniżone i zdegradowane wartości środowiska,
- ocenę możliwości pojawienia się nowych szans dla ukształtowania wyższej jakości środowiska.

b. Informacje o metodach zastosowanych przy sporządzaniu prognozy oraz jej powiązaniach z innymi dokumentami

Prognozę do projektu zmiany planu wykonano w zakresie przewidzianym przepisami ustawy o udostępnianiu informacji o środowisku i jego ochronie, udziale społeczeństwa w ochronie środowiska oraz o ocenach oddziaływania na środowisko (tekst jednolity: Dz. U. z 2021 r. poz. 2373 z późn. zm.), w szczególności art. 51 ust. 2 z uwzględnieniem art. 52 ust. 1 i 2 oraz po uzgodnieniu zakresu i stopnia szczegółowości prognozy przez Regionalnego Dyrektora Ochrony Środowiska w Łodzi pismem z dnia 17 listopada 2021 r., znak: WOOŚ.411.398.2021.AJa oraz Państwowego Powiatowego Inspektora Sanitarnego w Radomsku pismem z dnia 12 listopada 2021 r., znak: PPIS.NZ.90290.20.3454.2021.

Przy sporządzaniu prognozy szczegółowej analizie poddane zostały następujące rodzaje dokumentów:

- 1) aktualne opracowanie ekofizjograficzne,
- 2) aktualne studium uwarunkowań i kierunków zagospodarowania przestrzennego gminy,
- 3) obowiązujący miejscowy plan zagospodarowania przestrzennego,
- 4) raporty o oddziaływaniu przedsięwzięć na środowisko i przeglądy ekologiczne,
- 5) pozostałe dokumenty, materiały planistyczne, w tym programy zawierające zadania służące do realizacji ponadlokalnych celów publicznych, materiały przyrodnicze, inwentaryzację przyrodniczą.

Zebrane w ten sposób informacje posłużyły do określenia istniejącego stanu środowiska przyrodniczego i jego funkcjonowania przy obecnym zainwestowaniu oraz oceny zakresu i charakteru przewidywanych zmian, które mogą być skutkiem realizacji ustaleń projektowanego dokumentu. Punktem wyjścia do tego była identyfikacja czynników mających potencjalny wpływ na środowisko.

c. Udział społeczeństwa w opracowaniu prognozy oddziaływania na środowisko

Miejscowy plan zagospodarowania przestrzennego (lub jego zmiana) jest dokumentem wymagającym przeprowadzania postępowania w ramach strategicznej oceny oddziaływania na środowisko. Elementem tej oceny jest prognoza oddziaływania na środowisko, która zgodnie z art. 39 ust. 1 ustawy o udostępnianiu informacji o środowisku i jego ochronie, udziale społeczeństwa w ochronie środowiska oraz o ocenach oddziaływania na środowisko, wymaga udziału społeczeństwa w jej sporządzaniu, dzięki czemu osoby nie posiadające profesjonalnej wiedzy mogą aktywnie włączyć się do konsultacji projektu, który w wyniku realizacji jego ustaleń będzie oddziaływać na środowisko.

Artykuł 29 w/w ustawy podtrzymuje dotychczasową regulację prawa ochrony środowiska, przyznając prawo składania uwag i wniosków w postępowaniu wymagającym udziału społeczeństwa „każdemu”. Środowisko przyrodnicze jest bowiem dobrem, które służy wszystkim, nie tylko społeczności lokalnej. Możliwość zapoznania się z prognozą i projektem planu może korzystnie wpłynąć na umiejętności oceny prawdopodobieństwa wystąpienia zagrożeń oraz ich potencjalnej wagi.

Wnioski i uwagi do prognozy oddziaływania na środowisko dotyczącej projektu przedmiotowej zmiany planu miejscowego, zgodnie z art. 39 ust. 1 w/w ustawy, można było składać w terminie 21 dni od dnia publikacji ogłoszenia. W tym czasie nie został złożony żaden wniosek dotyczący przedmiotowego projektu.

d. Informacje o głównych celach, zawartości oraz powiązaniach miejscowego planu zagospodarowania przestrzennego z innymi dokumentami

Celem zmiany miejscowego planu zagospodarowania przestrzennego jest umożliwienie zaopatrzenia z sieci gazowej.

Zawartość planu miejscowego, zgodnie z art. 15 ust. 2 ustawy z dnia 27 marca 2003 r. o planowaniu i zagospodarowaniu przestrzennym (tekst jednolity: Dz. U. z 2022 r. poz. 503) obejmuje:

1. przeznaczenie terenów oraz linie rozgraniczające tereny o różnym przeznaczeniu lub różnych zasadach zagospodarowania,
2. zasady ochrony i kształtowania ładu przestrzennego,
3. zasady ochrony środowiska, przyrody i krajobrazu,
 - 3.a.zasady kształtowania krajobrazu,
4. zasady ochrony dziedzictwa kulturowego i zabytków oraz dóbr kultury współczesnej,
5. wymagania wynikające z potrzeb kształtowania przestrzeni publicznych,
6. zasady kształtowania zabudowy oraz wskaźniki zagospodarowania terenu, maksymalną i minimalną intensywność zabudowy jako wskaźnik powierzchni całkowitej zabudowy w odniesieniu do powierzchni działki budowlanej, minimalny udział procentowy powierzchni biologicznie czynnej w odniesieniu do powierzchni działki budowlanej, maksymalną wysokość zabudowy, minimalna liczbę miejsc do parkowania i sposób ich realizacji oraz linie zabudowy i gabaryty obiektów,
7. granice i sposoby zagospodarowania terenów lub obiektów podlegających ochronie, ustalonych na podstawie odrębnych przepisów, w tym terenów górniczych, a także narażonych na niebezpieczeństwo powodzi oraz zagrożonych osuwaniem się mas ziemnych, krajobrazów priorytetowych określonych w audycie krajobrazowym oraz w planach zagospodarowania przestrzennego województwa,
8. szczegółowe zasady i warunki scalenia i podziału nieruchomości objętych planem miejscowym,
9. szczególne warunki zagospodarowania terenów oraz ograniczenia w ich użytkowaniu, w tym zakaz zabudowy,
- 10.zasady modernizacji, rozbudowy i budowy systemów komunikacji i infrastruktury technicznej,
- 11.sposób i termin tymczasowego zagospodarowania, urządzania i użytkowania terenów,
- 12.stawki procentowe, na podstawie których ustala się opłatę, o której mowa w art. 36 ust. 4.

Ustalenia miejscowego planu zagospodarowania przestrzennego są powiązane z:

- Planem zagospodarowania przestrzennego województwa łódzkiego oraz planem zagospodarowania przestrzennego miejskiego obszaru funkcjonalnego Łodzi, zatwierdzonym uchwałą Sejmiku Województwa Łódzkiego Nr LV/679/18 z dnia 28 sierpnia 2018 r.,
- Studium uwarunkowań i kierunków zagospodarowania przestrzennego gminy Sulmierzyce zatwierdzone uchwałą Nr XXXIII/194/2017 Rady Gminy w Sulmierzycach z dnia 27 marca 2017 r.,

Przedmiotowy plan miejscowy uchwała Rada Gminy Sulmierzyce, po stwierdzeniu, że nie narusza on ustaleń „Studium uwarunkowań i kierunków zagospodarowania przestrzennego gminy Sulmierzyce”.

e. Informacje zawarte w prognozach oddziaływania na środowisko sporządzonych dla przyjętych dokumentów powiązanych przedmiotowym projektem planu

Z projektem przedmiotowego dokumentu powiązana jest prognoza oddziaływania na środowisko ustaleń obowiązującego planu miejscowego, w której ustalono, że skutki ich oddziaływania na środowisko i ekologiczne warunki życia ludzi będą neutralne pod warunkiem właściwej realizacji zapisów dotyczących ochrony środowiska oraz realizacji infrastruktury technicznej. Ponadto, wykazano, iż realizacja planu miejscowego nie spowoduje przekształcenia środowiska, nieuniknione na etapie inwestycyjnym, które jednak ograniczone będą aktualnym zainwestowaniem i stanem środowiska.

2. ANALIZA I OCENA STANU ŚRODOWISKA, W TYM NA OBSZARACH OBJĘTYCH PRZEWIDYWANYM ZNACZĄCYM ODDZIAŁYWANIEM

Gmina Sulmierzyce położona jest w południowym fragmencie województwa łódzkiego, w północno - wschodniej części powiatu pączęzańskiego.

Powierzchnia gminy Sulmierzyce wynosi ok. 83 km², Co stanowi 10% powierzchni powiatu pączęzańskiego. Ludność gminy wynosi 4 421 osób (dane z

dnia 31 grudnia 2020 r.), dzięki czemu wskaźnik zaludnienia wynosi ponad 54 os/km². Gmina położona jest na pograniczu Kotliny Szczercowskiej i Wysoczyzny Bełchatowskiej.

Obszar objęty zmianą planu miejscowego zajmuje powierzchnię ok. 374,0 ha. Położony jest w północnej i północno-wschodniej części gminy. Jest to teren nieurbanizowany, użytkowany rolniczo. Charakteryzuje się niewielkimi deniwelacjami powierzchni terenu z nielicznymi wzgórzami pochodzenia polodowcowego. Rzędne terenu wahają się w granicach 180 - 205 m. n.p.m.

Pod względem geologicznym, jak cała gmina Sulmierzyce, leży w południowej części Niecki Łódzkiej. Na budowę geologiczną omawianego obszaru składają się utwory: jurajskie, kredowe, trzeciorzędowe i czwartorzędowe.

Na terenie gminy przeważają gleby kompleksu żytniego bardzo dobrego i dobrego: pseudobielicowe brunatne wylugowane i pseudogleje oraz gleby rdzawe, kompleksu żytniego słabego. Na omawianym obszarze występują gleby słabsze V - VI klasy. Gleby są w znacznym stopniu zakwaszone, ponad 70 % ogólnych powierzchni gruntów, stanowią gleby bardzo kwaśne i kwaśne.

Lesistość gminy wynosi ok. 11% (stan na 31 XII 2019 r.) i systematycznie maleje wraz z poszerzaniem „Pola Szczerców”, wobec tego należy zalesiać jak największe arealty gruntów słabych klas bonitacyjnych, nieużytkowanych rolniczo oraz nieużytków. Na przedmiotowym obszarze lasy występują w postaci pojedynczych enklaw i nie są częścią większych kompleksów leśnych.

Roczna suma opadów atmosferycznych w latach 1951-1989 wynosiła ok. 600 mm. Badania chemizmu opadów atmosferycznych na terenie powiatu pajęczańskiego w 2002 r. wykazały wysokie ładunki ołowiu I kadmu (jedne z najwyższych wartości w województwie łódzkim).

Wody powierzchniowe z omawianego terenu należą do zlewni rzeki Odry. Dział wodny III rzędu, przebiegającego równoleżnikowo w południowej części gminy, oddziela zlewnię Widawki od zlewni Warty. Na obszarze objętym opracowaniem nie występują tereny narażone na niebezpieczeństwo powodzi.

Część obszaru objętego opracowaniem znajduje się w zasięgu Głównego Zbiornika Wód Podziemnych nr 408 – Niecka Miechowska (NW), powstałym w

utworach górnej kredy. Zbiornik ma opracowaną dokumentację hydrogeologiczną przyjętą w 1999 r.

Informacje nt. Głównego Zbiornika Wód Podziemnych poniżej (za: Państwowa Służba Hydrogeologiczna PSH [<http://epsh.pgi.gov.pl/epsh/>]).

| | |
|----------------------|---|
| ID | 1401 |
| NR_GZWP | 408 |
| NAZWA | Niecka Miechowska (NW) |
| RANGA_ZWP | główny |
| POW_KM2 | 3136 |
| STAN_UDOKUMENTOWA... | udokumentowany |
| ROK_UDOKUMENTOWA... | 1999 |
| TYTUL_DOKUMENTACJI | Dokumentacja hydrogeologiczna Głównego Zbiornika Wód Podziemnych (GZWP) - nr 408 Niecka Miechowska (część NW) |
| ROK_REAMBULACJI | 2011 |
| TYTUL_REAMBULACJI | Dodatek do dokumentacji hydrogeologicznej Głównego Zbiornika Wód Podziemnych (GZWP) - nr 408 Niecka Miechowska (część NW) |
| STRATYGRAFIA | Cr2 |
| GL_OD_M | 0 |
| GL_DO_M | 200 |
| GL_SR_M | 20 |
| TYP_OSRODKA | szczelinowy |

Zgodnie z rozporządzeniem Rady Ministrów z dnia 18 października 2016 r. w sprawie Planu gospodarowania wodami na obszarze dorzecza Odry (Dz. U. z 2016 r. poz. 1967):

Obszar objęty projektem zmiany planu występuje w zasięgu Jednolitej Części Wód Powierzchniowych Krasówka (PLRW60002318269).

Informacje nt. Jednolitych Części Wód poniżej (za RZGW Poznań [<http://www.poznan.rzgw.gov.pl/>]).

| | | |
|--|--|--|
| Charakterystyka | nazwa | Krasówka |
| | kod | RW60002318289 |
| | typ | potok lub strumień na obszarze będącym pod wpływem procesów torfotwórczych (23) |
| | ostateczny status hydromorfologiczny z uzasadnieniem | silnie zmieniona część wód (SZCW) przekroczenie wskaźnika: m4 |
| Wykaz wód powierzchniowych przeznaczonych: | do poboru wody na potrzeby zaopatrzenia ludności w wodę przeznaczoną do spożycia | nie |
| | do celów rekreacyjnych, w tym kąpieliskowych | nie |
| Cel środowiskowy | stan/potencjał ekologiczny | dobry potencjał ekologiczny |
| | stan chemiczny | dobry stan chemiczny |
| Ocena ryzyka nieosiągnięcia celów środowiskowych | monitoring | monitorowana |
| | aktualny stan JCWP | zły |
| | ryzyko nieosiągnięcia celu środowisk. | zagrożona |
| Przedłużenie terminu osiągnięcia celu/ustalenie celów mniej rygorystycznych dla JCWP | odstępstwo | tak |
| | odstępstwo, z art. 9 ust. 3 ustawy z dnia 5 stycznia 2011 r. o zmianie ustawy z dnia 18 lipca 2001 r. Prawo wodne oraz niektórych innych ustaw | przedłużenie terminu osiągnięcia celu: brak możliwości technicznych |
| | termin osiągnięcia dobrego stanu | 2027 |
| | uzasadnienie odstępstwa | W zlewni JCWP nie zidentyfikowano presji mogącej być przyczyną występujących przekroczeń wskaźników jakości. Konieczne jest dokonanie szczegółowego rozpoznania przyczyn w celu prawidłowego zaplanowania działań naprawczych. Rozpoznanie przyczyn nieosiągnięcia dobrego stanu zapewni realizacja działań na poziomie krajowym: Utworzenie krajowej bazy danych o zmianach hydromorfologicznych. Przeprowadzenie pogłębionej analizy presji pod kątem zmian hydromorfologicznych, Opracowanie dobrych praktyk w zakresie robót hydrotechnicznych i prac utrzymaniowych wraz z ustaleniem zasad ich wdrażania oraz Opracowanie krajowego programu renaturalizacji wód powierzchniowych. |
| Realizacja inwestycji wymagającej odstępstwa z art. 38j ustawy z dnia 18 lipca 2001 r. Prawo wodne | odstępstwo | nie |
| | nazwa inwestycji | - |

| kod jowp P_RW60002318260 | |
|---|-----|
| DZIAŁANIA PODSTAWOWE | |
| Administracyjne | - |
| Badanie i monitorowanie środowiska wodnego | - |
| Dostęp do informacji | - |
| Działania wynikające z konieczności porządkowania systemu gospodarki ściekowej | tak |
| Kontrola użytkowników prywatnych i przedsiębiorstw | - |
| Kształtowanie naturalnych warunków hydrodynamicznych oraz ochrona ekosystemów i zachowanie różnorodności biologicznej | - |
| Kształtowanie naturalnych warunków hydrologicznych oraz ochrona ekosystemów i zachowanie różnorodności biologicznej | - |
| Ograniczenie wpływu biogenów z terenów rolniczych | - |
| Ograniczenie rozprzestrzeniania zanieczyszczeń | - |
| Optymalizacja zużycia wody | - |
| Realizacja Krajowego programu oczyszczania ścieków komunalnych | - |
| Realizacja zadań systemowych gospodarki odpadami zawartych w planach zagospodarowania odpadami | - |
| Sprawozdawczość z zakresu korzystania z wód | - |
| Ustanowienie obszarów ochronnych zbiorników wód śródleśnych | - |

| kod jowp PLRW60002318260 | |
|--|---|
| DZIAŁANIA UZUPEŁNIAJĄCE | |
| Administracyjne | - |
| Analiza stanu | - |
| Analiza stanu zlewni | - |
| Badanie i monitorowanie środowiska morskiego | - |
| Badanie i monitorowanie środowiska wodnego | - |
| Dostęp do informacji | - |
| Działania rekultywacyjne | - |
| Indywidualne ustalenie celu środowiskowego | - |
| Kontrola użytkowników | - |
| Monitoring wód | - |
| Ograniczenie wpływu presji morfolologicznej | - |
| Opracowanie warunków korzystania z wód zlewni | - |
| Optymalizacja zużycia wody | - |
| Przegląd pozwoleń wodnoprawnych | - |
| Realizacja Krajowego programu oczyszczania ścieków komunalnych | - |
| Realizacja wieloletniego programu zarybiania | - |
| Sprawozdawczość z zakresu korzystania z wód | - |
| Weryfikacja Programu ochrony środowiska | - |
| Zapewnienie ciągłości rzek i potoków poprzez udrożnienie obiektów stanowiących przeszkodę dla migracji ryb | - |

Badania jakości zwykłych wód podziemnych trzeciorzędowego ujęcia wody w Chorzenicach - Gorzelnia st. 1. wykazały, iż można zaliczyć je do klasy Ib, czyli do wód o wysokiej jakości, nieznacznie zanieczyszczonych o naturalnym chemizmie, odpowiadających wodom do celów pitnych i gospodarczych wymagających prostego uzdatniania.

Na przedmiotowym obszarze nie występują tereny zmeliorowane.

W granicach omawianego obszaru nie występują obiekty i obszary cenne przyrodniczo, takie jak pomniki przyrody czy zespoły dworsko – parkowe, w tym wpisane do rejestru zabytków.

Zagospodarowanie przedmiotowego obszaru jest typowo rolnicze. Przeważająca część omawianego obszaru jest użytkowana rolniczo pod zasiewy i uprawy polowe. Niewielki udział w ogólnej powierzchni mają lasy, nie stanowiące jednak dużych, zwartych kompleksów, a jedynie pojedyncze zespoły roślinności leśnej pośród pól.

Zgodnie z „Mapą korytarzy ekologicznych w Polsce” (Jędrzejewski W., Nowak S., Stachura K., Skierczyński M., Mysłajek R. W., Niedziałkowski K., Jędrzejewska B., Wójcik J. M., Zalewska H., Pilot M., Górny M., Kurek R.T., Ślusarczyk R. Projekt korytarzy ekologicznych łączących Europejską Sieć Natura 2000 w Polsce. Zakład Badania Ssaków PAN, Białowieża 2011), obszar objęty zmianą planu nie leży w zasięgu korytarzy dla obszarów Natura 2000 z uwzględnieniem potrzeb ochrony kluczowych gatunków dużych ssaków oraz w zasięgu korytarzy istotnych dla populacji dużych ssaków leśnych oraz spójności siedlisk leśnych i wodno-błotnych w skali krajowej i kontynentalnej.

W granicach obszaru objętego zmianą planu brak form ochrony przyrody.

Szata roślinna i świat zwierzęcy są bardzo ubogie i typowe dla terenów zurbanizowanych.

W ramach terenu objętego planem nie stwierdzono występowania siedlisk Natura 2000 oraz chronionych gatunków roślin, zwierząt i grzybów.

3. OKREŚLENIE, ANALIZA I OCENA ISTNIEJĄCYCH PROBLEMÓW OCHRONY ŚRODOWISKA ISTOTNYCH Z PUNKTU WIDZENIA PROJEKTOWANEGO DOKUMENTU, W SZCZEGÓLNOŚCI DOTYCZĄCYCH OBSZARÓW CHRONIONYCH

Ocena uwarunkowań środowiska przyrodniczego, warunków sanitarno-zdrowotnych, walorów krajobrazowych obszaru opracowania pozwala na dokonanie diagnozy jego obecnego oraz potencjalnego stanu, jak również możliwości dalszego funkcjonowania. W warunkach naturalnych środowisko przyrodnicze tworzy układ wzajemnie ze sobą powiązanych i wpływających na siebie elementów abiotycznych i biotycznych. Wszelka działalność człowieka powoduje zmiany w pierwotnym stanie równowagi. Przekształceniom i degradacji na skutek antropopresji podlegają poszczególne elementy środowiska, przy czym zmiana jednego wywołuje zaburzenia równowagi w całym układzie, co oddziałuje na pozostałe elementy. Poszczególne komponenty środowiska odznaczają się zróżnicowaną wrażliwością na procesy degradujące, przez co ich stan i możliwości funkcjonowania są również odmienne. Jako problem można wskazać emisję do atmosfery szeregu zanieczyszczeń gazowych, powstających podczas spalania paliw płynnych w silnikach pojazdów, w tym m.in. węglowodorów aromatycznych, dwutlenku siarki, dwutlenku azotu, tlenku węgla oraz substancji pyłowych, powstających w wyniku ścierania nawierzchni jezdni i opon pojazdów. Źródło emisji komunikacyjnej znajduje się nisko nad ziemią, co sprawia, że zanieczyszczenia emitowane z silników pojazdów kumulują się w najbliższym otoczeniu dróg, a ich wpływ na jakość powietrza maleje wraz z odległością. Brak jest dokładnych danych dotyczących wielkości emisji substancji szkodliwych do atmosfery pochodzących z transportu. Nie mniej jednak sektor ten, ma coraz większy wpływ na jakość i stan powietrza. Szkodliwe substancje pochodzące ze spalania paliw stanowią źródło zanieczyszczenia zarówno powietrza, jak i gleb, a w konsekwencji również wód powierzchniowych i podziemnych na skutek wymywania zanieczyszczeń z powierzchni gruntu

Gmina Sulmierzyce, w tym obszar objęty opracowaniem, znajduje się w zasięgu bezpośredniego oddziaływania negatywnych zjawisk związanych z przemysłem wydobywczym i energetycznym.

Najbardziej niebezpiecznym jest proces intensyfikacji wydobycia węgla brunatnego z odkrywki Szczerców, która zlokalizowana jest w północnej części gminy. Systematycznie zwiększa one swoje rozmiary. Granice zajęcia terenu pod wyrobisko górnicze wraz ze strefą jej obsługi pokrywają się z projektowanym obszarem górniczym „Pole Szczerców I”.

Skomplikowana budowa geologiczna, systematyczne odwadnianie górotworu oraz zdejmowanie dużych mas skalnych nadkładu jest powodem występowania wstrząsów sejsmicznych w rejonie omawianego przedsięwzięcia. Odwodnienie powoduje odprężanie warstw wodonośnych, jak również osuszanie górotworu zbudowanego głównie ze skał porowatych i szczelinowatych, co prowadzi do zmiany ich parametrów fizyko-mechanicznych oraz zmian w układzie ich naprężeń, to z kolei powoduje naruszenie równowagi naprężeniowo-deformacyjnej na strukturach tektonicznych. Aktywność sejsmiczna kopalni jest więc związana z procesami zmian stabilności tego obszaru, pociągającymi za sobą ruchy zrzutowo-przesuwcze zachodzące na strukturach tektonicznych. Poziom intensywności zjawisk sejsmicznych jest bardzo zróżnicowany, od słabych niewyczuwalnych przez ludzi, do dość silnych, które mogą powodować szkody w istniejącej zabudowie powierzchniowej.

Eksploracja zasobów surowcowych metodą odkrywkową, prowadzi również do:

- nieodwracalnych zmian powierzchni ziemi – powierzchnia terenu ulega znacznym przekształceniom antropogenicznym,
- zaburzeń sieci hydrograficznej, która musiała być dostosowana do odkrywkowej eksploatacji węgla brunatnego – zmianie uległ bieg rzeki Widawki I Krasówki,
- przekształceń naturalnych warunków krążenia wód podziemnych - lej depresji tworzy się m.in. poprzez odpompowanie wód z poziomów wodonośnych (przez studnie odwodnienia wgłębne) oraz wód pochodzących z opadów atmosferycznych. Na skutek odwodnienia odkrywki doszło do osuszenia

zbiorników wodnych zlokalizowanych w północno-wschodniej części gminy, które wykorzystywane były do celów hodowlanych,

- utraty walorów kulturowych, krajobrazowych i ekologicznych - zlikwidowano tereny zabudowy zlokalizowane w jej zasięgu, zbudowano sieć dróg dojazdowych do kopalni, powstają wysokie hałdy nadkładu.

Na stan środowiska przyrodniczego gminy Sulmierzyce znaczny wpływ ma również zlokalizowana na obszarze gminy Kleszczów elektrownia Bełchatów. Pomimo znacznej redukcji zawartości siarki w spalinach pochodzących ze spalania węgla brunatnego, emisja SO₂ i NO jest nadal wysoka.

Do obszarów negatywnie wpływających na środowisko (poza w/w oddziaływaniem kopalni i elektrowni) zaliczyć można również tereny zurbanizowane, które stanowią źródło tzw. „niskiej emisji”, czyli emisji pyłów i szkodliwych gazów z domowych pieców grzewczych, w których spalanie węgla odbywa się w nieefektywny sposób. W przypadku omawianego projektu planu miejscowego wpływ terenów zurbanizowanych jest jednak nieznaczny, z uwagi na przewagę terenów użytkowanych rolniczo.

Obszar objęty projektem planu występuje w zasięgu Jednolitej Części Wód Podziemnych Nr 15 (krajowy kod jednostki to GW600083).

Z punktu widzenia projektowanego dokumentu istotnym celem środowiskowym określonym w Planie Gospodarowania wodami na obszarze dorzecza Odry, dla wód podziemnych jest dobry stan chemiczny i dobry stan ilościowy (mniej rygorystyczny cel: ochrona stanu ilościowego przed dalszym pogorszeniem), a dla wód powierzchniowych jest dobry potencjał ekologiczny i dobry stan chemiczny.

Ponieważ przedmiotem zmiany planu miejscowego, której dotyczy niniejsza prognoza są zapisy tekstu planu dotyczące zaopatrzenia w gaz, nie przewiduje się wzmocnienia istniejących problemów ochrony środowiska.

4. ANALIZA I OCENA CELÓW OCHRONY ŚRODOWISKA USTANOWIONYCH NA SZCZEBLU MIĘDZYNARODOWYM ALBO KRAJOWYM, ISTOTNYCH Z PUNKTU WIDZENIA PROJEKTOWANEGO DOKUMENTU

Podstawy prawne do przeprowadzenia postępowania w sprawie tzw. strategicznych ocen oddziaływania na środowisko zostały precyzyjnie określone w prawodawstwie Unii Europejskiej, jak i w prawie polskim. Uwarunkowania prawne projektowanego dokumentu dotyczące celów i zasad ochrony środowiska wynikają z zapisów ustawy Prawo ochrony środowiska, ustaw pokrewnych, rozporządzeń oraz dyrektyw. Obecnie polskie przepisy prawne pozostają w zasadniczej zgodności z postanowieniami unijnej Dyrektywy Parlamentu Europejskiego i Rady 2001/42/WE z dnia 27 czerwca 2001 roku w sprawie oceny wpływu niektórych planów i programów na środowisko (Dz. Urz. WE L 197 z 21.07.2001), tzw. Dyrektywa SEA. Polskie prawo uwzględnia również przepisy dyrektyw dotyczących sieci obszarów NATURA 2000, tj. dyrektywy Rady 79/409/EWG z dnia 2 kwietnia 1979 roku w sprawie ochrony dzikiego ptactwa (Dz. Urz. WE L 103 z 25.04.1979 z późn. zm.) tzw. Dyrektywa Ptasia oraz dyrektywy Rady 92/43/EWG z dnia 21 maja 1992 roku w sprawie ochrony siedlisk przyrodniczych oraz dzikiej fauny i flory (Dz. Urz. WE L 206 z 22.07.1992, z późn. zm.) tzw. Dyrektywa Siedliskowa.

Ustawa Prawo ochrony środowiska oraz ustawa z dnia 3 października 2008 roku o udostępnianiu informacji o środowisku i jego ochronie, udziale społeczeństwa w ochronie środowiska oraz o ocenach oddziaływania na środowisko dokonuje w zakresie swojej regulacji wdrożenia następujących dyrektyw Wspólnot Europejskich:

- dyrektywy Rady 85/337/EWG z dnia 27 czerwca 1985 roku w sprawie oceny skutków wywieranych przez niektóre przedsięwzięcia publiczne i prywatne na środowisko naturalne (Dz. Urz. WE L 175 z 05.07.198 z późn. zm.; Dz. Urz. UE Polskie wydanie specjalne) oraz dyrektywy Rady 97/11/WE z dnia 3 marca 1997 roku zmieniająca dyrektywę 85/337/EWG w sprawie oceny skutków wywieranych przez niektóre przedsięwzięcia publiczne i prywatne na środowisko naturalne;

- dyrektywy wodnej (Dz. U. UE L z 2000r. Nr 327, poz.1.) Dyrektywa 2000/60/WE Parlamentu Europejskiego i Rady z dnia 23 października 2000r. ustanawiająca ramy wspólnotowego działania w dziedzinie polityki wodnej,
- dyrektywy Parlamentu Europejskiego i Rady 2003/4/WE z dnia 28 stycznia 2003 roku w sprawie publicznego dostępu do informacji dotyczących środowiska i uchylającej dyrektywę Rady 90/313/EWG (Dz. Urz. WE L 41 z 14.02.2003; Dz. Urz. UE Polskie wydanie specjalne);
- dyrektywy Parlamentu Europejskiego i Rady 2003/35/WE z dnia 26 maja 2003 roku przewidującej udział społeczeństwa w odniesieniu do sporządzania niektórych planów i programów w zakresie środowiska oraz zmieniającej w odniesieniu do udziału społeczeństwa i dostępu do wymiaru sprawiedliwości dyrektywy Rady 85/337/EWG i 96/61/WE (Dz. Urz. UE L 156 z 25.06.2003; Dz. Urz. UE Polskie wydanie specjalne);
- dyrektywy Parlamentu Europejskiego i Rady 2001/42/WE z dnia 27 czerwca 2001 roku w sprawie oceny wpływu niektórych planów i programów na środowisko (Dz. Urz. WE L 197 z 21.07.2001, Dz. Urz. UE Polskie wydanie specjalne);
- dyrektywy 2007/60/WE Parlamentu Europejskiego i Rady z dnia 23 października 2007r. w sprawie oceny ryzyka powodziowego i zarządzania nim. Dyrektywa weszła w życie 26 listopada 2007r., a jej głównym celem jest ustanowienie ram dla oceny ryzyka powodziowego i zarządzania nim, w celu ograniczenia negatywnych konsekwencji dla zdrowia ludzkiego, środowiska, dziedzictwa kulturowego oraz działalności gospodarczej, związanych z powodzią na terytorium Wspólnoty;
- dyrektywy Parlamentu Europejskiego i Rady 2008/1/WE z dnia 15 stycznia 2008 roku dotyczącej zintegrowanego zapobiegania zanieczyszczeniom i ich kontroli (Dz. Urz. UE L 24 z 29.01.2008).

Ponadto polskie prawodawstwo uwzględnia ustalenia:

- dyrektywy 2004/35/WE Parlamentu Europejskiego i Rady z dnia 21 kwietnia 2004 roku w sprawie odpowiedzialności za zapobieganie i naprawę szkód w środowisku (Dz. U. WE L 143/56 z 30.04.2004);
- dyrektywy Parlamentu Europejskiego i Rady 2008/1/WE z dnia 15 stycznia 2008 roku dotyczącej zintegrowanego zapobiegania zanieczyszczeniom i ich kontroli (Dz. Urz. UE L 24 z 29.01.2008);
- dyrektywy Rady 75/442/EWG z dnia 15 lipca 1975 roku w sprawie odpadów (Dz. Urz. WE L 194 z 25.07.1975, L 78 z 26.03.1991 i L 377 z 23.12.1991);
- dyrektywy Parlamentu Europejskiego i Rady 2002/49/WE z dnia 25 czerwca 2002 roku odnoszącej się do oceny i zarządzania poziomem hałasu w środowisku (Dz. Urz. WE L 189 z 18.07.2002).

Wymieniono powyżej tylko niektóre z Dyrektyw obowiązujących w polskim prawodawstwie, najistotniejszych z punktu widzenia sporządzanego dokumentu.

Ponadto Polska od szeregu lat aktywnie uczestniczy na forum międzynarodowym w pracach organizacji, instytucji i konwencji, które mają na celu rozwiązanie globalnych i regionalnych problemów ochrony środowiska oraz trwałego i zrównoważonego rozwoju. Jedną z form tej działalności jest przyjmowanie i realizacja zobowiązań określonych w międzynarodowych porozumieniach i konwencjach. Polska jest obecnie stroną następujących konwencji i protokołów z dziedziny ochrony środowiska (istotnych z punktu widzenia niniejszej prognozy):

Konwencja o ochronie dzikiej fauny i flory europejskiej oraz ich siedlisk naturalnych (Konwencja Berneńska z 19 .09. 1979 r.);

- Konwencja o ochronie wędrownych gatunków dzikich zwierząt (Konwencja Bońska z 23.06.1979 roku);
- Konwencja o różnorodności biologicznej z Nairobi z 22. 05. 1992 r.; – Konwencja w sprawie transgranicznego zanieczyszczania powietrza na dalekie odległości (Konwencja Genewska z 13 .11.1979 r.);
- Konwencja w sprawie ochrony warstwy ozonowej (Konwencja Wiedeńska z 22.03.1985 r.);
- Konwencja o kontroli transgranicznego przemieszczania i usuwania odpadów niebezpiecznych z 22 .03.1989 r. (Konwencja Bazylejska);

- Ramowa Konwencja Narodów Zjednoczonych w sprawie zmian klimatu (UN FCCC) z 5 06. 1992 r.;
- Konwencja o ochronie i użytkowaniu cieków transgranicznych i jezior międzynarodowych z dnia 17 03. 1992 r.;
- Konwencja o ocenach oddziaływania na środowisko w kontekście transgranicznym (Konwencja z Espoo z 25 02. 1991 r.);
- Konwencja EKG ONZ w sprawie społecznego dostępu do informacji, podejmowania decyzji i sądownictwa w ochronie środowiska (Konwencja z Aarhus z czerwca 1998 r.).

Poszczególne dyrektywy, międzynarodowe akty prawne zostały wdrożone do polskiego prawodawstwa i tym samym znalazły swoje odzwierciedlenie w projektowanym dokumencie. Projekt analizowanego dokumentu uwzględnia wytyczne i cele ochrony środowiska przyjęte w wyżej wymienionych dyrektywach i konwencjach, poprzez zamieszczenie zapisów dotyczących różnych aspektów środowiska, zwłaszcza w zakresie jego ochrony. Uzyskano w ten sposób wysoką zgodność z dokumentami planistycznymi różnego szczebla, co pozwala wnioskować, że związane z nimi cele będą osiągnane również przez ustalenia funkcjonalne wynikające z projektu planu. Zostało utrzymane założenie strategiczne dokumentów wszystkich poziomów, że celem generalnym rozwoju jest rozwój zrównoważony, przez który należy rozumieć zrównoważony udział wszystkich istotnych czynników ekologicznych, gospodarczych i społecznych.

Na szczeblu krajowym, cele ochrony środowiska ustanawiają strategiczne dokumenty rządowe: Bezpieczeństwo Energetyczne i Środowisko – perspektywa do 2020 r. - przyjęto uchwałą nr 58 Rady Ministrów z dnia 15 kwietnia 2014 r. w sprawie przyjęcia Strategii „Bezpieczeństwo Energetyczne i Środowisko – perspektywa do 2020 r. (M.P. z 2014 r. poz. 469) oraz „Polityka ekologiczna państwa 2030 – strategia rozwoju w obszarze środowiska i gospodarki wodnej” przyjęta uchwałą nr 67 Rady Ministrów z dnia 6 września 2019 r. (M.P. z 2019 r. poz. 794) wprowadzająca zmiany do Bezpieczeństwa Energetycznego i Środowiska. Dokumenty te respektują zapisy Konstytucji Rzeczypospolitej Polskiej z 1997 r., mówiące o konieczności zapewnienia

przez Rzeczypospolitą Polską ochrony środowiska kierując się zasadą zrównoważonego rozwoju oraz koniecznością zapewnienia przez władze publiczne bezpieczeństwa ekologicznego współczesnemu i przyszłym pokoleniom.

Ponieważ przedmiotem zmiany planu miejscowego są zapisy tekstu planu dotyczące zaopatrzenia w gaz, uznaje się, że ustalenia zmiany planu nie są sprzeczne z celami ochrony środowiska.

5. PRZEDSTAWIENIE ROZWIĄZAŃ FUNKCJONALNO-PRZESTRZENNYCH I INNYCH USTALEŃ ZAWARTYCH W PROJEKCIE MIEJSCOWEGO PLANU ZAGOSPODAROWANIA PRZESTRZENNEGO

a. Informacje o głównych celach, zawartości oraz powiązaniach miejscowego planu zagospodarowania przestrzennego z innymi dokumentami

Przedmiotem zmiany planu miejscowego, której dotyczy niniejsza prognoza są zapisy tekstu planu dotyczące zaopatrzenia w gaz z sieci gazowej.

Ustalenia miejscowego planu zagospodarowania przestrzennego są powiązane z:

- Planem zagospodarowania przestrzennego województwa łódzkiego,
- Studium uwarunkowań i kierunków zagospodarowania przestrzennego gminy Sulmierzyce.

Ustala się, że przeznaczenie terenu w projekcie zmiany planu miejscowego ustalono zgodnie z wytycznymi studium.

W studium zapisano:

„Niezależnie od określonego przeznaczenia, w każdym z terenów uwzględniając przepisy odrębne dopuszcza się:

lokalizację urządzeń, obiektów i infrastruktury technicznej związanej z zaopatrzeniem w wodę, energię elektryczną i ciepło, gospodarką ściekową, gazem oraz telekomunikacją.”

:

Przedmiotową zmianę planu miejscowego uchwala Rada Gminy Sulmierzyce, po stwierdzeniu braku naruszenia ustaleń „Studium uwarunkowań i kierunków zagospodarowania przestrzennego gminy Sulmierzyce”.

b. Projektowane zagospodarowanie terenów

Przedmiotem zmiany planu miejscowego, której dotyczy niniejsza prognoza są zapisy tekstu planu dotyczące zaopatrzenia w gaz.

Głównym celem zmiany planu jest umożliwienie zaopatrzenia terenów objętych zmianą planu zaopatrzenia w gaz z sieci gazowej.

Zmiana planu ma na celu umożliwienie uzyskania pozwoleń na budowę na wykonanie przyłączy gazowych po wykonaniu sieci gazowych, które obecnie obowiązujący plan miejscowy dopuszcza. W zmianie planu nie zostały wyznaczone strefy kontrolowane, gdyż zgodnie z pkt § 1 ust. 2 pkt 30 Rozporządzenia Ministra Gospodarki z dnia 26 kwietnia 2013 r. w sprawie warunków technicznych, jakim powinny odpowiadać sieci gazowe i ich usytuowanie (Dz. U. poz. 640) poprzez strefę kontrolowaną rozumie się: obszar wyznaczony po obu stronach gazociągu, a nie przyłączy gazowych.

c. Zgodność z przepisami dotyczącymi ochrony środowiska i ochrony przyrody

Przedmiotowy projekt zmiany planu nie wprowadza ustaleń sprzecznych z celami ochrony przyrody i środowiska, respektuje wymogi określone w przepisach ogólnych z zakresu ochrony środowiska oraz jest zgodne z aktualnym opracowaniem ekofizjograficznym.

d. Ochrona różnorodności biologicznej

Ochrona różnorodności biologicznej to systemowe działania podejmowane na rzecz trwałego zachowania wszystkich elementów różnorodności biologicznej w miejscach ich naturalnego występowania - ochrona in situ oraz zagrożonych

gatunków, podgatunków i odmian poza miejscami ich naturalnego występowania bądź powstania - ochrona ex situ.

Ochrona in situ, to ochrona gatunku chronionego, realizowana w jego naturalnym środowisku życia przez zachowanie niezmiennych warunków środowiskowych oraz zaniechanie pozyskiwania osobników tego gatunku lub dostosowanie rozmiarów i metod pozyskiwania do możliwości ich reprodukcji. Ochronie in situ służą przede wszystkim rezerwaty i parki narodowe.

Ochrona ex situ, to ochrona gatunku chronionego realizowana przez przeniesienie go do ekosystemu zastępczego, gdzie może on dalej żyć samodzielnie w warunkach naturalnych, lub do środowiska sztucznie stworzonego, w którym musi być otoczony stałą opieką człowieka. Przenoszone mogą być całe osobniki roślin albo ich nasiona, bulwy i kłącza, całe osobniki zwierząt lub ich materiał rozrodczy. Ochronę ex situ mogą podejmować jedynie instytucje naukowe, urzędy konserwatorskie i parki narodowe. W ten typ ochrony zaangażowane są głównie ogrody botaniczne i zoologiczne, gdzie prowadzone są badania zagrożonych gatunków, ich rozmnażanie i wymiana.

Przedmiotem zmiany planu miejscowego, której dotyczy niniejsza prognoza są zapisy tekstu planu dotyczące zaopatrzenia w gaz z sieci gazowej.

Nie przewiduje się więc wpływu na różnorodność biologiczną.

W związku z powyższym, w projekcie planu miejscowego nie wprowadza się specjalnych rozwiązań mających na celu ochronę różnorodności biologicznej.

e. Projektowane zagospodarowanie wynikające z potrzeb ochrony zabytków środowiska kulturowego

Projekt planu określa następujące zasady ochrony dziedzictwa kulturowego i zabytków oraz dóbr kultury współczesnej:

- 1)w granicach obszaru objętego planem, nie występują zabytki nieruchome znajdujące się rejestrze zabytków lub gminnej ewidencji zabytków
- 2)wszelkie roboty ziemne w obrębie wskazanych na rysunku planu stanowisk archeologicznych wymagają postępowania zgodnego z przepisami odrębnymi odnoszącymi się do zabytków archeologicznych;

- 3) wyznacza się, określoną na rysunku planu, strefę ochrony konserwatorskiej obserwacji archeologicznej, w której wszelkie inwestycje o charakterze liniowym lub związane z realizacją wykopów szerokopłaszczyznowych (tzn. powyżej 150 m²) z naruszeniem stratygrafii uwarstwień wymagają zapewnienia przeprowadzenia badań archeologicznych o charakterze obserwacyjno-dokumentacyjnym zgodnie z przepisami odrębnymi;
- 4) wyznacza się, określoną na rysunku planu, strefę ochrony konserwatorskiej ekspozycji, w której zakazuje się lokalizacji urządzeń reklamowych, z wyjątkiem urządzeń związanych z prowadzeniem, zabezpieczeniem i obsługą ruchu drogowego sytuowanych w pasie drogowym;
- 5) w odniesieniu do pozostałych terenów obszaru objętego planem w przypadku odkrycia, w trakcie prowadzenia robót budowlanych lub ziemnych, przedmiotu, co do którego istnieje przypuszczenie, iż jest on zabytkiem, obowiązuje postępowanie zgodnie z przepisami odrębnymi.

Natomiast projekt zmiany planu nie wprowadza innych ustaleń, niż dotychczasowe dotyczące ochrony zabytków.

f. Adaptacja do zmian klimatu

Wpływ zmieniających się warunków klimatycznych i środowiskowych na ustalenia projektowanego dokumentu oraz odporność ustaleń projektowanego dokumentu na zmiany klimatu ze szczególnym uwzględnieniem klęsk żywiołowych.

Zmiany klimatu niosą za sobą szereg zagrożeń. Są to między innymi:

- fale upałów (w tym oddziaływanie na ludzkie zdrowie, szkody dla zbiorów, pożary lasów itp.),
- susze (w tym mniejsza dostępność i gorsza jakość wody i zwiększone zapotrzebowanie na wodę),
- powodzie,
- ekstremalne opady,
- burze i silne wiatry (w tym zniszczenia infrastruktury, budynków, pól i lasów),

- ulewne deszcze,
- fale chłodu,
- szkody wywołane zamarzaniem i odmarzaniem.

Ze względu na zakres zmiany planu, zmieniające się warunki klimatyczne i środowiskowe nie mają wpływu na ustalenia projektowanego dokumentu.

Ustalenia projektowanego dokumentu są dość odporne na zmiany klimatu (ze szczególnym uwzględnieniem klęsk żywiołowych).

Uznaje się, że zakres przedmiotowego planu miejscowego jest zbyt mały, by stosować programowe rozwiązania mające na celu ochronę przed zagrożeniami powodowanymi zmianą klimatu.

Ze względu na zakres przedmiotowej zmiany planu, nie przewiduje się wpływu projektowanego dokumentu na różnorodność biologiczną.

6. OKREŚLENIE, ANALIZA I OCENA PRZEWIDYWANEGO ZNACZĄCEGO ODDZIAŁYWANIA

W ramach opracowywanego projektu zmiany planu nie wprowadza się inwestycji, które mogłyby w znaczący sposób powodować zmiany w środowisku. Zmiana planu uwzględnia obowiązujące uregulowania prawne dotyczące ochrony środowiska. Ze względu na zakres przedmiotowej zmiany, zmiana ustaleń planu w przedstawionym zakresie nie będzie miała wpływu na jakość poszczególnych składowych środowiska.

7. WPŁYW USTALEŃ PROJEKTU MIEJSCOWEGO PLANU ZAGOSPODAROWANIA PRZESTRZENNEGO NA POSZCZEGÓLNE ELEMENTY ŚRODOWISKA PRZYRODNICZEGO

Przedmiotem zmiany planu miejscowego, której dotyczy niniejsza prognoza są zapisy tekstu planu dotyczące zaopatrzenia w gaz z sieci gazowej.

Głównym celem zmiany planu jest umożliwienie zaopatrzenia w gaz terenów objętych zmianą planu.

W związku z powyższym, uznaje się, że ustalenia projektu zmiany planu miejscowego nie mają wpływu na poszczególne elementy środowiska przyrodniczego

8. PRZEDSTAWIENIE ROZWIĄZAŃ MAJĄCYCH NA CELU ZAPOBIEGANIE, OGRANICZANIE LUB KOMPENSACJĘ PRZYRODNICZĄ NEGATYWNYCH ODDZIAŁYWAŃ NA ŚRODOWISKO, MOGĄCYCH BYĆ REZULTATEM REALIZACJI PROJEKTOWANEGO DOKUMENTU

Przedmiotem zmiany planu miejscowego, której dotyczy niniejsza prognoza są zapisy tekstu planu dotyczące zaopatrzenia w gaz z sieci gazowej.

Głównym celem zmiany planu jest umożliwienie terenów zaopatrzenia w gaz. Wobec powyższego, nie wprowadza się rozwiązań, które mogłyby zapobiegać, ograniczać i rekompensować negatywny wpływ na środowisko projektowanego zagospodarowania

9. PRZEDSTAWIENIE ROZWIĄZAŃ ALTERNATYWNYCH DO ROZWIĄZAŃ ZAWARTYCH W PROJEKTOWANYM DOKUMENCIE WRAZ Z UZASADNIENIEM ICH WYBORU

Przedmiotem zmiany planu miejscowego, której dotyczy niniejsza prognoza są zapisy tekstu planu dotyczące zaopatrzenia w gaz z sieci gazowej.

Głównym celem zmiany planu jest umożliwienie terenów zaopatrzenia w gaz. Wobec powyższego, nie formułuje się rozwiązań alternatywnych do rozwiązań zawartych w projekcie planu

10. TRUDNOŚCI WYNIKAJĄCE Z NIEDOSTATKÓW TECHNIKI LUB LUK WE WSPÓŁCZESNEJ WIEDZY, JAKIE NAPOTKANO OPRACOWUJĄC RAPORT.

W trakcie przedmiotowej analizy nie napotkano na trudności wynikające z niedostatków techniki lub luk we współczesnej wiedzy.

11. INFORMACJE O MOŻLIWYM TRANSGRANICZNYM ODDZIAŁYWANIU NA ŚRODOWISKO.

Żadne rozwiązania zawarte w projektowanym dokumencie nie będą powodować transgranicznego oddziaływania na środowisko.

12. POTENCJALNE ZMIANY W ŚRODOWISKU W PRZYPADKU BRAKU REALIZACJI POSTANOWIEŃ PROJEKTOWANEGO DOKUMENTU

W przypadku braku realizacji postanowień projektowanego dokumentu, na przedmiotowym obszarze nie powinny wystąpić zmiany w środowisku. Będzie on użytkowany jak dotychczas.

13. PROPOZYCJE DOTYCZĄCE PRZEWIDYWANYCH METOD ANALIZY SKUTKÓW REALIZACJI POSTANOWIEŃ PROJEKTOWANEGO DOKUMENTU ORAZ CZĘSTOTLIWOŚCI JEJ PRZEPROWADZANIA.

Zgodnie z art. 32 ustawy o planowaniu i zagospodarowaniu przestrzennym organ sporządzający miejscowy plan zagospodarowania przestrzennego – Wójt Gminy Sulmierzyce – zobowiązany jest przynajmniej raz w czasie kadencji rady przeprowadzić analizę zmian w zagospodarowaniu przestrzennym (w tym realizacji projektowanego dokumentu). Jednak przepisy w/w ustawy nie regulują metod analizy zapisów planu. Instrumentem badania jakości środowiska jest monitoring, zapisany w odrębnych aktach prawnych. Jego zakres i częstotliwość pomiarów zależy od rodzaju inwestycji zapisanych w planie. Za najważniejsze, z punktu widzenia ochrony środowiska należy uznać monitorowanie jakości powietrza atmosferycznego, wód powierzchniowych oraz hałasu.

14. STRESZCZENIE W JĘZYKU NIESPECJALISTYCZNYM

Niniejszy dokument jest prognozą oddziaływania na środowisko ustaleń projektu zmiany „*Miejscowego planu zagospodarowania przestrzennego dla obszarów położonych w obrębach geodezyjnych Chorzenice, Dąbrówka,*

Sulmierzyce, Eligiów”, którą wykonuje się w ramach przeprowadzenia strategicznej oceny oddziaływania na środowisko. Sporządzony dokument zawiera prezentację i ocenę ww. projektu z punktu widzenia problemów środowiska przyrodniczego, jest dokumentem sporządzanym obowiązkowo, zgodnie z obowiązującymi przepisami.

Prognoza składa się z następujących części:

- **Wprowadzenie** - zawiera informacje dotyczące zakresu, celu, informacji o metodach zastosowanych przy sporządzaniu prognozy oraz udziału społeczeństwa w opracowaniu prognozy,
- **Analiza i ocena istniejącego stanu środowiska** - obszar objęty projektem zmiany planu miejscowego położony jest w obrębach geodezyjnych Chorzenice, Dąbrówka, Sulmierzyce, Eligiów.

Obszar objęty projektem planu występuje w zasięgu Jednolitej Części Wód Powierzchniowych Krasówka (PLRW60002318269).

W obszarze objętym planem brak form ochrony przyrody.

Szata roślinna i świat zwierzęcy są bardzo ubogie i typowe dla terenów zurbanizowanych.

- **Analiza i ocena istniejących problemów ochrony środowiska** – Jako problem można wskazać emisję do atmosfery szeregu zanieczyszczeń gazowych, powstających podczas spalania paliw płynnych w silnikach pojazdów, w tym m.in. węglowodorów aromatycznych, dwutlenku siarki, dwutlenku azotu, tlenku węgla oraz substancji pyłowych, powstających w wyniku ścierania nawierzchni jezdni i opon pojazdów. Z punktu widzenia projektowanego dokumentu istotnym celem środowiskowym określonym w Planie Gospodarowania wodami na obszarze dorzecza Odry, dla wód podziemnych jest dobry stan chemiczny i dobry stan ilościowy, a dla wód powierzchniowych jest dobry potencjał lub stan ekologiczny i dobry stan chemiczny.

Ponieważ przedmiotem zmiany planu miejscowego, której dotyczy niniejsza prognoza są zapisy tekstu planu dotyczące zaopatrzenia w gaz z sieci gazowej, nie przewiduje się wzmocnienia istniejących problemów ochrony środowiska.

- **Analiza i ocena celów ochrony środowiska ustanowionych na szczeblu międzynarodowym albo krajowym istotnych z punktu widzenia**

projektowanego dokumentu - projekt planu uwzględnia cele ochrony środowiska zawarte w wielu dokumentach strategicznych, w tym: w konwencjach międzynarodowych przyjętych przez stronę polską, dyrektywach, rozporządzeniach, decyzjach Unii Europejskiej. Na szczeblu krajowym, cele ochrony środowiska ustanawiają strategiczne dokumenty rządowe: Bezpieczeństwo Energetyczne i Środowisko – perspektywa do 2020 r. - przyjęto uchwałą nr 58 Rady Ministrów z dnia 15 kwietnia 2014 r. w sprawie przyjęcia Strategii „Bezpieczeństwo Energetyczne i Środowisko – perspektywa do 2020 r. (M.P. z 2014 r. poz. 469) oraz „Polityka ekologiczna państwa 2030 – strategia rozwoju w obszarze środowiska i gospodarki wodnej” przyjęta uchwałą nr 67 Rady Ministrów z dnia 6 września 2019 r. (M.P. z 2019 r. poz. 794) wprowadzająca zmiany do Bezpieczeństwa Energetycznego i Środowiska. Ponieważ przedmiotem zmiany planu miejscowego są zapisy tekstu planu dotyczące zaopatrzenia w gaz z sieci gazowej, uznaje się, że ustalenia zmiany planu nie są sprzeczne z celami ochrony środowiska.

- **Przedstawienie rozwiązań funkcjonalno-przestrzennych i innych ustaleń zawartych w projekcie miejscowego planu zagospodarowania przestrzennego** – przedmiotem zmiany planu miejscowego są zapisy tekstu planu dotyczące zaopatrzenia w gaz z sieci gazowej. Głównym celem zmiany planu jest umożliwienie zaopatrzenia w gaz z sieci gazowej.
- **Określenie, analiza, ocena ustaleń planu na środowisko, zjawiska i procesy jakie mogą wynikać z projektowanego zagospodarowania oraz ich wpływ na poszczególne elementy środowiska** - Głównym celem zmiany planu jest umożliwienie zaopatrzenia w gaz z sieci gazowej.

W związku z powyższym, uznaje się, że ustalenia projektu zmiany planu miejscowego nie mają wpływu na poszczególne elementy środowiska przyrodniczego.

- **Przedstawienie rozwiązań mających na celu zapobieganie, ograniczanie lub kompensację przyrodniczą negatywnych oddziaływań, mogących być rezultatem realizacji projektowanego dokumentu** - głównym celem zmiany planu jest umożliwienie zaopatrzenia w gaz z sieci gazowej. Wobec powyższego,

nie wprowadza się rozwiązań, które mogłyby zapobiegać, ograniczać i rekompensować negatywny wpływ na środowisko projektowanego zagospodarowania.

- **Przedstawienie rozwiązań alternatywnych do rozwiązań zawartych w projekcie planu** – głównym celem zmiany planu jest umożliwienie dotyczące zaopatrzenia w gaz z sieci gazowej. Wobec powyższego, nie formułuje się rozwiązań alternatywnych do rozwiązań zawartych w projekcie planu.
- **Trudności wynikające z niedostatków techniki lub luk we współczesnej wiedzy** – nie napotkano na trudności wynikające z niedostatków techniki lub luk we współczesnej wiedzy;
- **Informacje o transgranicznym oddziaływaniu na środowisko** – żadne rozwiązania zawarte w projektowanym dokumencie nie będą powodować transgranicznego oddziaływania na środowisko;
- **Potencjalne zmiany w środowisku w przypadku braku realizacji postanowień projektu planu** – w przypadku braku realizacji postanowień projektowanego dokumentu, na przedmiotowym obszarze nie powinny wystąpić zmiany w środowisku. Będzie on użytkowany jak dotychczas.

Propozycje dotyczące przewidywanych metod analizy skutków realizacji postanowień projektu planu oraz częstotliwość jej przeprowadzania - Instrumentem badania jakości środowiska jest monitoring, zapisany w odrębnych aktach prawnych. Jego zakres i częstotliwość pomiarów zależny jest od rodzaju inwestycji zapisanych w projekcie. Za najważniejsze, z punktu widzenia ochrony środowiska należy uznać monitorowanie jakości powietrza atmosferycznego, wód powierzchniowych oraz hałasu.

OŚWIADCZENIE

Oświadczam, że spełniam wymagania, o których mowa w art. 74a ust. 2 ustawy z dnia 3 października 2008 r. o udostępnianiu informacji o środowisku i jego ochronie, udziale społeczeństwa w ochronie środowiska oraz o ocenach oddziaływania na środowisko (Dz. U. z 2021 r. poz. 2373 z późn. zm.).

Jestem świadomy odpowiedzialności karnej za złożenie fałszywego oświadczenia.

Piotr Ulrich

