

## **CHARAKTERYSTYKA PRZEDSIĘWZIĘCIA**

Przedmiotowe przedsięwzięcie, polegające na budowie i eksploatacji instalacji do biologicznego przetwarzania odpadów ulegających biodegradacji selektywnie zbieranych, realizowane będzie na terenie dz. nr ewid. 663/1 i 664/1, obręb Sulmierzyce (gmina Sulmierzyce, powiat pajęczański, woj. łódzkie), położonych na obrzeżach wsi Sulmierzyce, w kierunku północnym od centrum miejscowości, przy ul. Strażackiej (wyjazd w kierunku wsi Stanisławów). Teren ten stanowi własność Gminy Sulmierzyce. Powierzchnia łączna działek realizacji inwestycji wynosi 1,8753 ha.

Od strony południowej teren graniczy z Cmentarzem Parafialnym, od zachodu i północy granicę stanowią grunty rolne, natomiast od wschodu – obiekty sportowe Gminy i targowisko, a od strony północno-wschodniej obszar sąsiaduje z obiektami działalności produkcyjnej, w tym m.in. w zakresie produkcji betonu oraz wydobywania i produkcji kruszywa budowlanego. Najbliższe zabudowania mieszkalne znajdują się w kierunku południowo-wschodnim w odległości ok. 210 m od planowanej kompostowni oraz w kierunku zachodnim w odległości ok. 450 m od planowanej kompostowni.

Przedsięwzięcie polegające na budowie kompostowni odpadów ulegających biodegradacji selektywnie zbieranych w Sulmierzycach obejmuje realizację następujących obiektów:

- waga samochodowa (opcjonalnie, możliwość wykorzystania wagi istniejącej) o powierzchni około 30 m<sup>2</sup>,
- plac technologiczny przygotowania odpadów o powierzchni około 220 m<sup>2</sup>,
- zamknięte tunele kompostowe (bioreaktory) o powierzchni około 115 m<sup>2</sup>,
- boks/plac napowietrzany do dojrzewania kompostu o powierzchni około 120 m<sup>2</sup>,
- plac technologiczny przesiewania kompostu o powierzchni około 220 m<sup>2</sup>,
- biofiltr pionowy lub opcjonalnie poziomy wraz z kontenerem technicznym o powierzchni około 20 m<sup>2</sup>,
- boks magazynowy na odpady o powierzchni około 70 m<sup>2</sup>,
- magazyn kompostu o powierzchni około 70 m<sup>2</sup>,
- drogi i place komunikacyjne o powierzchni około 2000 m<sup>2</sup>,
- infrastruktura techniczna zewnętrzna wraz z urządzeniami (m.in. sieć wodociągowa, sieć kanalizacji deszczowej ze zbiornikiem wód deszczowych (zbiornik wykonany będzie opcjonalnie), sieć kanalizacji technologicznej (odciekowej) ze zbiornikiem na ścieki technologiczne, sieć elektroenergetyczna, oświetleniowa i teletechniczna).

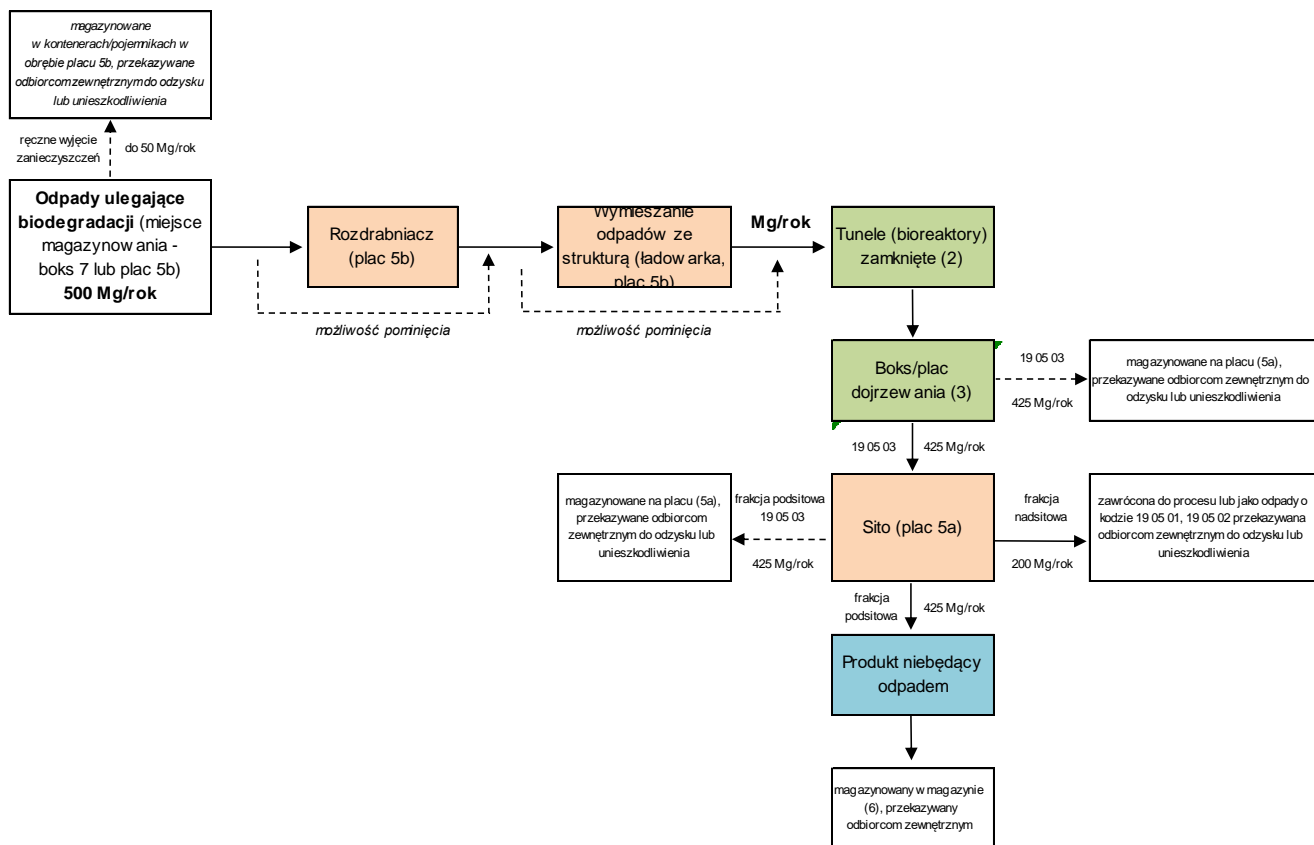
Proces kompostowania prowadzony będzie dwustopniowo:

- I. pierwszy stopień prowadzony będzie w żelbetowych, zamkniętych reaktorach kompostowych, z aktywnym napowietrzaniem odpadów, odbiorem wód

odciekowych, ujęciem i oczyszczaniem powietrza procesowego w biofiltrze oraz całkowitą hermetyzacją procesu,

- II. drugi stopień kompostowania prowadzony będzie w otwartym boksie/placu z napowietrzaniem.

Poniżej zawarto schemat blokowy instalacji, który został szczegółowo opisany w treści decyzji o środowiskowych uwarunkowaniach.



W instalacji przetwarzane będą przede wszystkim selektywnie zbierane odpady ulegające biodegradacji, w szczególności odpady pochodzące z terenów zielonych, parków i ogrodów o kodzie 20 02 01 oraz odpady o kodzie 20 01 08, tj. odpady stanowiące zielone części drzew i krzewów, trawa i liście oraz pozostałości warzyw i owoców. Jednocześnie w oparciu o aktualnie funkcjonujące na terenie Gminy Sulmierzyce zasady selektywnej zbiórki bioodpadów i prowadzoną na bieżąco w tym zakresie edukację ekologiczną, założono, iż do planowanej instalacji kierowane będą wyłącznie odpady biodegradowalne pochodzenia roślinnego, bez udziału odpadów pochodzenia zwierzęcego, w tym również odpadów kuchennych zawierających produkty pochodzenia zwierzęcego.

Po przeanalizowaniu karty informacyjnej przedsięwzięcia należy wskazać, że planowane przedsięwzięcie nie spowoduje negatywnego oddziaływania na zdrowie i życie ludzi, zarówno na jego terenie jak i poza nim.

Z up. WÓJTA

KIEROWNIK REFERATU  
Rolnictwa i Ochrony Środowiska